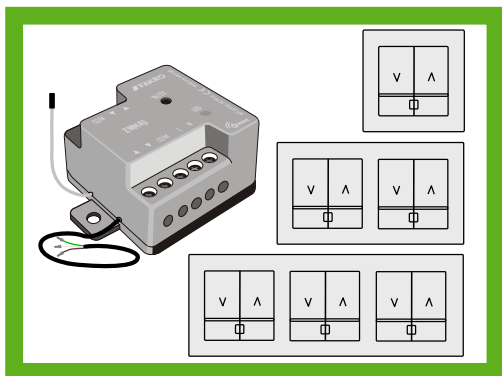


ZWL_



Ovladač Z-Wave ZWL

Návod k použití



ZWL1, ZWL2, ZWL3 jsou rádiové ovladače kompatibilní s komunikačním protokolem Z-Wave. V závislosti na verzi mají 1, 2 nebo 3 sady tlačítek a mohou ovládat příslušně jednu, dvě nebo tři skupiny výrobků Z-Wave. Ovladače ZWL lze použít jako základní ovladače sítě Z-Wave – PRIMARY nebo jako dodatečné – SECONDARY. Ovladače ZWL jsou napájeny napětím 90-230 V AC.



Důležité informace

1. Před použitím se pečlivě seznámte s návodem.
2. Zařízení je napájeno nebezpečným napětím 90-230 V AC a může být instalováno pouze řádně proškolenou osobou s příslušným oprávněním pro tento typ napětí!
3. Zařízení je nutno namontovat tak, aby k němu neměly přístup děti.
4. Dosah signálu zařízení přímo závisí na místních podmínkách.
5. Při programování ZWL k jinému zařízení Z-Wave se pozorně seznámte s jeho návodem.
6. S plnou odpovědností prohlašujeme, že zařízení ZWL je v souladu s následujícími evropskými směrnici:
 - a) 2006/95/EC o nízkém napětí,
 - b) 2004/108/EC o elektromagnetické kompatibilitě,
 - c) 1999/5/EC R&TT EC.

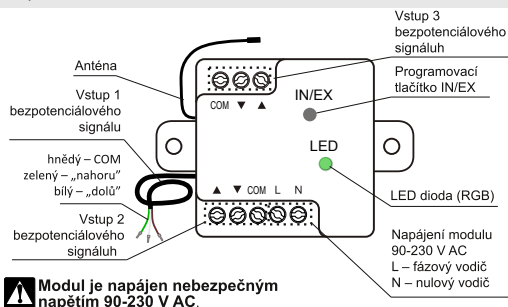
Technické parametry

Pracovní teplota: +5 °C až +40 °C
 Dosah signálu v otevřeném prostoru: do 40 m
 Rádiový protokol: Z-Wave
 Pracovní frekvence: 868,4 MHz (EU)
 Napájení: 90-230 V AC
 Rozměry modulu (d./š./v.): 42/42/26 mm

Podporované funkce Z-Wave:

INCLUDE – přidání zařízení do sítě Z-Wave
 EXCLUDE – odstranění zařízení ze sítě Z-Wave
 ASSOCIATE – přidání zařízení k danému vstupu modulu ZWMA3
 LEARN MODE – přidání ZWMA3 do sítě jako dalšího ovladače - Secondary

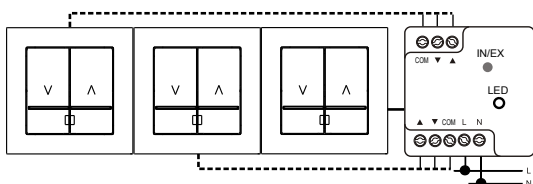
Popis modulu



Instalace a popis ovládání

Zařízení je nutno zapojit v souladu s přibaleným montážním návodem (v závislosti na verzi - ZWL1, ZWL2, ZWL3) se zvláštním důrazem na polohu antény!

Pozor! Modul napájíme po připojení ovládacích tlačítek.



Modul pracuje v jednom ze dvou ovládacích režimů:

Basic – Spojení pinu COM s jedním z dalších pinů „nahoru“ nebo „dolů“ vyšle příslušný příkaz „otevři“ nebo „zavři“. Spojení tří pinů vyšle příkaz „stop“. Během chybného rádiového přenosu LED dioda zabliká 3x zeleně.

Multilevel – Spojení pinu COM s jedním z dalších pinů „nahoru“ nebo „dolů“ déle než 0,5 sekundy vyšle příslušný příkaz „otevři“ nebo „zavři“ po dobu přidržení spojení. Odpojení pinů vyšle příkaz „stop“.

Během chybného rádiového přenosu LED dioda zabliká 3x modře. Změna režimu je popsána v bodě „Změna parametrů modulu“.

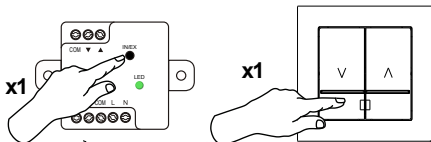
Programování modulu

Programování modulu je nutno provést po připojení nástěnného vypínače nebo vypínačů, ke kterým chceme přiřadit zařízení.

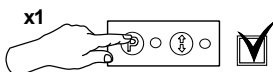
Přidání zařízení do sítě Z-Wave a k danému vypínači (Include+Associate)

Pozor! Zařízení nemůže být připsáno k jiné síti Z-Wave!

1. Stiskněte krátce tlačítko IN/EX na modulu (Include). Když se rozsvítí zelená LED dioda, stiskněte tlačítko „nahoru“ nebo „dolů“ na vypínači (Associate).



2. Když LED dioda začne blikat, v průběhu 60 sekund stiskněte programovací tlačítko „P“ na zařízení, které chcete ovládat.



Po správně provedeném přidání zhasne zelená dioda na modulu a dioda stavu sítě na zařízení (vizte návod k zařízení).

Po 10 sekundách je modul připraven k provozu!

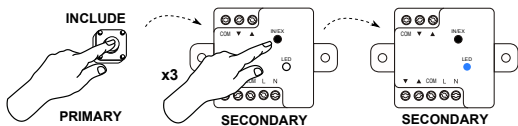
Proceduru programování lze přerušit opětovným stisknutím tlačítka IN/EX.

Programování modulu

Přidání modulu do stávající sítě Z-Wave ve funkci dalšího ovladače - Secondary (Learn Mode)

Chcete-li vyvolat tuto funkci, seznamte se s návodem k základnímu ovladači - Primary, který jako jediný může přidat nebo odebrat zařízení z dané sítě Z-Wave.

1. Vyvolejte proceduru Include na primárním ovladači sítě Z-Wave.
2. Stiskněte 3x tlačítko IN/EX na modulu ZWMA3. LED dioda svítí modře.



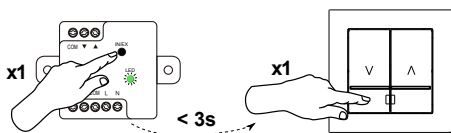
Po správně provedeném přidání modrá LED dioda na modulu zhasne.
Po neúspěšném pokusu dioda zabliká 3x a zhasne.

Chcete-li nastavit modul opět jako základní ovladač - Primary, resetujte modul pomocí funkce Default.

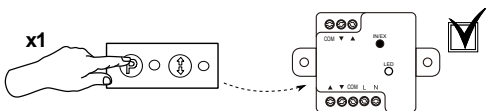
Přidání zařízení k danému vypínači modulu, který pracuje v síti jako další ovladač - Secondary (Associate)

Přidávané zařízení musí být ve stejné síti Z-Wave jako modul!

1. V průběhu 3 sekund stiskněte 1x tlačítko IN/EX na modulu a jedno z tlačítek vypínače připojeného ke vstupu (1, 2 nebo 3), kterým chcete ovládat zařízení.



2. Když LED dioda začne blikat, v průběhu 60 sekund stiskněte programovací tlačítko „P“ na zařízení, které chcete ovládat (vizte návod k zařízení).

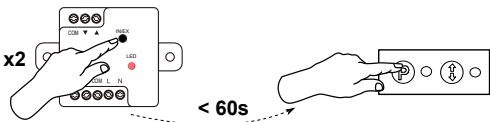


Po správně provedeném přidání LED dioda na modulu zhasne.
Modul je připraven k ovládání zařízení!

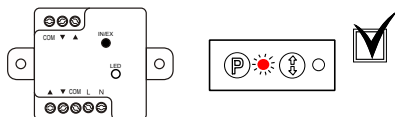
Odstranění zařízení ze sítě Z-Wave (Exclude)

Tato funkce je dostupná, když je modul nastaven jako základní ovladač - Primary!

1. Stiskněte krátce 2x tlačítko IN/EX na modulu.



2. Když se rozsvítí LED dioda červeně, v průběhu 60 sekund stiskněte programovací tlačítko „P“ na zařízení (vizte návod k zařízení).

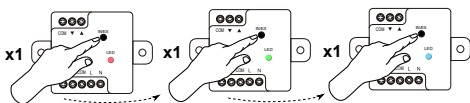


Po správně provedeném odstranění zařízení červená LED dioda na modulu zhasne a rozsvítí se dioda stavu sítě na zařízení .

Resetování modulu

Resetování sítě Z-Wave v modulu (Default)

1. Stiskněte a držte tlačítko IN/EX, dokud se dioda nerozsvítí červeně.
2. Stiskněte podruhé a držte tlačítko IN/EX, dokud se dioda nerozsvítí zeleně.
3. Stiskněte potřetí a držte tlačítko IN/EX, dokud se dioda nerozsvítí modře.



Po správném provedení procedury LED dioda postupně zabliká červeně, zeleně a modře.

Resetování konfigurace modulu

Pro resetování konfigurace modulu na výchozí stiskněte krátce 5x tlačítko IN/EX. Po správném provedení procedury LED dioda postupně dvakrát zabliká červeně, zeleně a modře.

Změna parametrů modulu

Parametr 1

Změna pracovních režimů Basic na Multilevel a naopak

Aktuální režim zjistíte podle barvy LED diody při ovládání zařízení: zelená - Basic, modrá - Multilevel.

Podporované hodnoty: 1=basic, 2=multilevel (výchozí: 1)

Změna pracovního režimu modulu Basic na Multilevel:

Stiskněte a držte tlačítko IN/EX na modulu, dokud se dioda nerozsvítí červeně a následně modře, potom pusťte tlačítko.

Změna pracovního režimu modulu Multilevel na Basic:

Stiskněte a držte tlačítko IN/EX na modulu, dokud se dioda nerozsvítí červeně a následně zeleně, potom pusťte tlačítko.

Záruka

Výrobce zaručuje funkčnost zařízení. Zavazuje se rovněž opravit nebo vyměnit poškozené zařízení, pokud poškození vzniklo vlivem materiálových nebo konstrukčních vad.

Záruka trvá 24 měsíců ode dne prodeje v případě dodržení následujících podmínek:

- Instalace byla provedena oprávněnou osobou v souladu s pokyny výrobce.
- Nebyly porušeny plomby a nebyly provedeny svévolné konstrukční změny.
- Zařízení bylo používáno v souladu s určením dle návodu k obsluze.
- Poškození nevzniklo vlivem nevhodně provedené elektrické instalace, nebo také působením atmosférických vlivů.
- Výrobce nenese odpovědnost za poškození vzniklá následkem špatného použití a mechanická poškození.

V případě poruchy je nutno zařízení doručit k opravě včetně Záručního listu. Vady vzniklé v záruční době budou odstraněny bezplatně do 30 pracovních dnů ode dne přijetí zařízení k opravě. Záruční a pozáruční opravy provádí výrobce FAKRO PP. Sp. z o.o.

FAKRO PP Sp. z o.o.
ul. Wegierska 1 44A
33-300 Nowy Sacz
Polska
www.fakro.com
tel. +48 1 8 444 0 444
fax. +48 1 8 444 0 333